

Dit zijn onze targets en wat wij doen om ze te behalen:

Scope 1 + 2: 50% minder uitstoot van broeikasgassen in 2030 ten opzichte van 2021

- Onze vloot verduurzamen door versnelde introductie van elektrische trucks
- HVO100 inzetten als transitiebrandstof, voor trucks en werkmaterieel die nog niet kunnen worden geëlektrificeerd
- Steeds meer van onze sites draaien op zelf opgewekte energie
- 100% Duurzame energie afnemen, van hernieuwbare bronnen van Ned. bodem
- De routes die onze vrachtwagens rijden continu optimaliseren
- Samenwerken met partners om gezamenlijk afval in te zamelen en vervoersbewegingen te beperken (Green Collective)
- Van het aardgasverbruik af gaan, waar mogelijk
- Ons inkoopbeleid herzien
- Onze transportpartners sturen op de inzet van schonere voertuigen
- Innoveren. Zodat we hoogwaardige materialen kunnen produceren, en laagwaardige en intensieve verwerking vermijden

2. Adviseren over het verminderen van CO₂-uitstoot en betere recycling van uw afval

Afval gescheiden aanbieden voor recycling levert altijd

grondstoffenbesparing én vrijwel altijd ook CO₂-besparing op. Door beter afval te scheiden zorgt u dus voor betere resultaten in scope 3 van uw CSRD-rapportage.

Renewi biedt u graag advies:

- We geven u graag advies over het beter laten verwerken van het afval dat u nu heeft: Misschien belandt er nu nog afval in uw restafvalcontainer dat we ook gescheiden kunnen inzamelen en verwerken. Wat zo'n stap doet met uw recyclingpercentage en de CO₂-uitstoot laten we u graag zien.
- Of er kan misschien (rest)afval aan de voorkant van uw processen worden gereduceerd. Dan kijken we of u bepaalde materialen anders kunt inkopen waardoor er geen afval overblijft. Of dat de materialen aan de achterkant beter kunnen worden gerecycled.



CSRD-ready met Renewi

Met afval kun je morgen al beginnen!



De EU-richtlijnen

Waar komt de CSRD vandaan?

De CSRD (Corporate Sustainability Reporting Directive) komt voort uit de Europese Green Deal en het bijbehorende actieplan 'Sustainable Finance Action Plan'. Deze plannen zijn bedoeld om de EU te veranderen in een duurzame, moderne, concurrerende economie die goed is voor mens en milieu. Dit moet zorgen voor stabiliteit, banen, groei en investeringen. De EU wil in 2050 het eerste economische blok ter wereld zijn dat netto geen broeikasgassen meer uitstoot.

Voor wie geldt de CSRD?

De huidige NFRD-richtlijn (Non-Financial Reporting Directive) geldt alleen voor beursgenoteerde ondernemingen. Maar onder de CSRD moeten in de tweede fase (zie alinea hieronder) ook alle grote bedrijven gaan rapporteren die aan

minstens twee van de volgende criteria voldoen:

- De omzet is hoger dan € 50 miljoen per jaar
- De balanstotaal is meer dan €25 miljoen
- Er zijn meer dan 250 medewerkers in dienst (gemiddeld over een jaar)

De CSRD-richtlijn wordt gefaseerd ingevoerd voor verschillende categorieën ondernemingen. De verplichting om volgens de nieuwe standaarden te rapporteren geldt voor:

- Bedrijven die al onder de NFRD vallen vanaf boekjaar 2024
- Grote bedrijven vanaf boekjaar 2025 (zie criteria hierboven)
- Beursgenoteerde mkb-bedrijven vanaf boekjaar 2026
- Niet-EU-bedrijven vanaf boekjaar 2028

Fase Boekjr. | Type organisatie

2024	Beursgenoteerde ondernemingen (>500 FTE) en grote verzekeraars
2025	Grote ondernemingen <ul style="list-style-type: none"> - Balanstotaal € 25 miljoen - Netto-omzet € 40 miljoen - Meer dan 250 medewerkers
2026	Beursgenoteerde MKB onder-nemingen, kleine en niet complexe krediet instellingen en captive verzekeringsondernemingen
2028	Niet-EU-groepen die meer dan 150 miljoen euro omzet genereren in de EU en die een dochteronderneming of filiaal in de EU hebben

Scope 1, 2 en 3 emissies

U ontvangt van de overheid bericht als u CSRD-plichtig bent en vanaf wanneer.

Hoewel de CSRD een jaar later wordt ingevoerd dan gepland, blijft het tijdschema krap. Grote beursgenoteerde bedrijven die binnen de scope van de NFRD vallen, moeten vanaf boekjaar 2024 klaar zijn om te rapporteren volgens de CSRD-standaarden.

Wat zijn scope 1, 2 en 3 emissies?

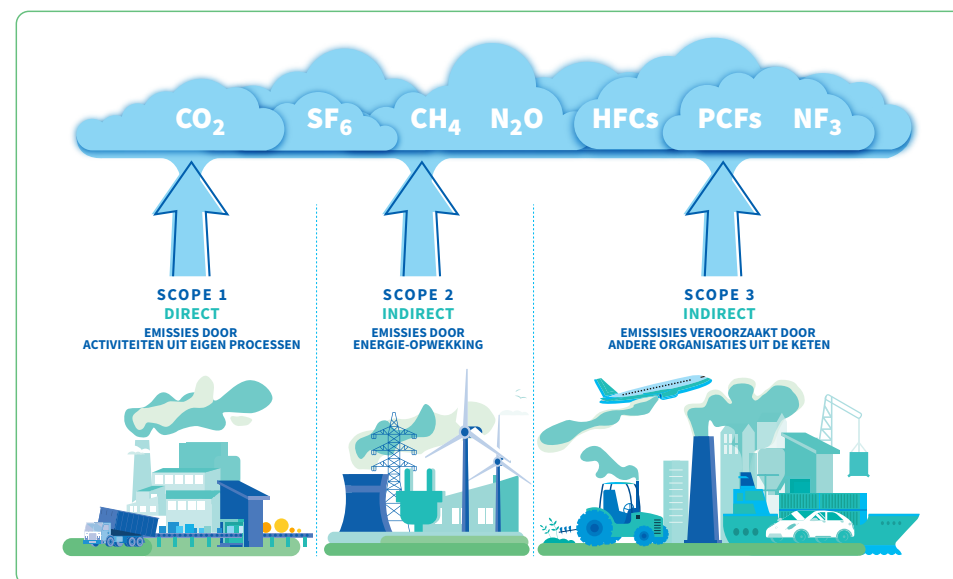
Het kan lastig zijn om de Corporate Carbon Footprint en de verschillende soorten emissies goed te begrijpen. Toch is het een belangrijke stap om de impact van uw organisatie op het klimaat te verminderen en klimaatdoelstellingen

te bereiken. De Corporate Carbon Footprint en verschillende soorten emissies zijn geclassificeerd als scope 1, scope 2 en scope 3.

1. Scope 1 – directe emissies

Scope-1-emissies zijn de directe uitstoot van een organisatie. Dit betekent dat deze emissies zijn veroorzaakt door bronnen die in eigendom zijn of worden beheerd door de organisatie. Denk hierbij aan:

- On-site-energie - Zoals aardgas en brandstof, koelmiddelen, en emissies van verbranding in boilers en ovens in eigendom of onder beheer
- Emissies van voertuigen in



het wagenpark - Zoals auto's, bestelwagens, vrachtwagens, helikopters voor ziekenhuizen

- Proces-emissies die vrijkomen bij industriële processen en productie op locatie - Zoals fabrieksrook en chemicaliën

2. Scope 2 – indirecte emissies van aangekochte energie

Scope-2-emissies zijn indirecte emissies die te maken hebben met de opwekking van aangekochte energie. Zoals elektriciteit, warmte of koeling. Deze energie wordt buiten uw organisatie opgewekt maar wel door uw organisatie verbruikt. Als voorbeeld: Bij het gebruik van elektriciteit komt geen CO₂-uitstoot vrij. Bij het opwekken van elektriciteit wel. Daarom valt elektriciteit in scope 2 'indirecte emissies'.

3. Scope 3 – indirecte emissies in de waardeketen

Scope-3-emissies zijn alle indirecte emissies die plaatsvinden in de waardeketen van uw organisatie, maar die niet in scope 2 vallen. Dit zijn dus emissies die het gevolg zijn van de activiteiten van uw organisatie. Maar de bronnen van deze emissies zijn niet in eigendom of worden niet beheerd door uw (de rapporterende) organisatie.

De inzameling en verwerking van afval dat vrijkomt door de activiteiten van uw organisatie valt ook onder scope 3.

CO₂-uitstootcijfers en Recyclingpercentages

Om uw afval te rapporteren volgens de CSRD-richtlijn, heeft u van ons cijfers nodig over de CO₂-uitstoot per afvalstroom. Hierbij gaat het om de CO₂-uitstoot die daadwerkelijk vrijkomt bij het verzamelen en verwerken van uw afval. Daarom heeft Renewi de daadwerkelijke CO₂-uitstoot van de 30 meest voorkomende afvalstromen laten berekenen door TNO. Dit is een onafhankelijke Nederlandse organisatie voor toegepast-natuurwetenschappelijk onderzoek. Dit betekent dat u verzekerd bent van objectief berekende- en wetenschappelijk onderbouwde CO₂-data, specifiek voor de activiteiten van Renewi en onze ketenpartners.

Wat is 'daadwerkelijke CO₂-uitstoot'?

De daadwerkelijke CO₂-uitstoot gaat over de hoeveelheid CO₂ en andere broeikasgassen die vrijkomen vanaf de inzameling tot en met de verwerking van afval. Dus vanaf het moment dat het afval wordt ingezameld tot en met de verwerking ervan tot nieuwe grondstof. De verschillende broeikasgassen zijn omgerekend naar CO₂-waarden.

U hebt deze CO₂-cijfers nodig voor uw rapportage van emissies in scope

3 categorie 5 'waste generated in operations'. Binnen de CSRD valt uw scope 1, 2 en 3 rapportage namelijk onder ESRS E1 (Climate change).

Bij inzameling hoort:

- Het aantal kilometers dat Renewi gemiddeld rijdt voor inzameling
- Onze vrachtwagenbrandstof
- Het type voertuig dat gemiddeld genomen de inzameling uitvoert (Euro 6, elektrisch etc.)

Bij verwerken hoort:

- Het elektriciteit-, gas- en diesel-verbruik van ons werkmaterieel, onze kantoren en installaties op de Renewi-sites bij het op- en overslaan en sorteren van afval
- Het aantal kilometers, soort vervoersmiddel en de brandstoftype voor het transport van het afval naar de eindverwerker
- Het elektriciteit- en gasverbruik van de eindverwerker van het afval om van het aangeleverde afval weer grondstoffen te maken. Deze grondstoffen zijn klaar om naar de producent en de eindverwerking van eventuele reststoffen te gaan

Recyclingpercentages

Renewi rapporteert al langer over de recyclingpercentages per afvalstroom. We kijken dan naar de bestemming van ons afval wanneer het de organisatie weer verlaat. Voor ESRS E5 (Materiaalgebruik en circulaire economie) is dit niet voldoende. Om

de nieuwe berekeningen ook op een transparante en objectieve manier te doen, heeft Renewi Royal HaskoningDHV in de arm genomen. Zij helpen om tot een circulariteitsbepaling te komen per afvalstroom. Dus hoe circulair is een grondstof als je naar de hele keten kijkt. Deze nieuwe cijfers worden verwerkt in de nieuwe rapportage in MyRenewi (zie 'Klantrapportage in de MyRenewi portal')



Afvalstromen waarvan de CO₂-uitstoot en circulariteit worden berekend in 2024

Berekend

- A-hout
- B-hout
- Papier en karton
- Vertrouwelijk papier
- Folies
- PMD
- Restafval
- Bouw- en Sloopafval
- Puin
- Metalen ferro
- Metalen non-ferro
- Holglas
- Vlakglas
- Swill
- ODP
- WEEE (elektr(on)isch afval)

Op de planning staan

- Harde kunststof
- Gips
- Beton
- Steenwol
- Glaswol (bouw)
- Glaswol (glastuinbouw)
- Matrassen
- SZA - specifiek ziekenhuisafval
- Dakafval
- Afvalwater
- Sinasappelschillen
- Asfalt
- GFT

*

* Voor gevaarlijk afval wordt op dit moment een methodologie bedacht/bepaald. Deze stromen zitten nu dus niet tussen de 30 stromen, maar naar verwachting krijgen we hiervoor de CO₂-cijfers ook in 2024 of begin 2025 binnen.

Klantrapportage

Klantrapportage in de MyRenewi portal

Op dit moment wordt er hard gewerkt aan een CO₂- en recyclingrapportage in de MyRenewi portal. Met deze rapportage kunt u straks altijd de CO₂-uitstootcijfers en recyclingpercentages van uw afval inzien en exporteren. Deze rapportage is uiterlijk vanaf kwartaal 4 van 2024

beschikbaar. Om u alvast de benodigde cijfers te geven, kunt u de tijdelijke versie opvragen. Tusseloplossing: rapportage in Excel.

Tusseloplossing: rapportage in Excel

De tijdelijke rapportage met de benodigde informatie staat in een Excelbestand.

Deze rapportage heeft 2 tabbladen:

1. De CO₂-uitstoot per maand
2. De CO₂-uitstoot per afvalstroom

In de rapportage vindt u de volgende informatie:

- Of de cijfers op dit moment al zijn berekend en gevalideerd door TNO
- Het aantal kilo afval dat we bij u hebben ingezameld, in totaal en per afvalstroom
- De daadwerkelijk vrijgekomen CO₂-uitstoot, van de inzameling tot en met de verwerking van uw afval. Dit is uitgewerkt per afvalstroom en de totale

CO₂-uitstoot van al het ingezamelde afval per maand

- Het percentage van het gewicht van de afvalstroom in vergelijking met het totaalgewicht
- Het percentage van de CO₂-uitstoot van de afvalstroom t.o.v. de totale CO₂-uitstoot van alle afvalstromen die u bij ons aanlevert.

Heeft u deze rapportage al nodig? Vraag deze dan gerust aan bij uw accountmanager.



Uw CSRD-resultaten verbeteren? Wij helpen u graag

Renewi biedt u de CO₂-uitstootcijfers die u van ons nodig hebt voor uw CSRD-rapportage. Hierin vindt u de CO₂-uitstoot per afvalstroom en recyclingpercentages. Op deze manier dragen wij bij aan de volledigheid van uw rapportage én zorgen voor een startpunt om meer CO₂-uitstoot en grondstoffen te besparen.

We gaan u hier op twee manieren mee helpen:

1. Verder verduurzamen van de processen van Renewi
2. Adviseren over het verminderen van CO₂-uitstoot en betere recycling van uw afval

1. Verder verduurzamen van onze eigen processen

Bij het berekenen van de daadwerkelijke CO₂-uitstoot van afvalstromen wordt er gekeken naar de inzameling en verwerking van het afval. De emissies die vrijkomen bij de inzameling en verwerking van afval zitten in scope 1, 2, en 3 van Renewi.

Renewi werkt continu aan het schoner en efficiënter maken van processen. Dat doen we voor een beter milieu. En ook u heeft daar direct profijt van. Want onze emissies hebben direct impact op wat u kunt rapporteren op afval in scope 3.